

**Maroko offroad průvodce**  
**KONCEPT**  
**poslední aktualizace 2015**

**Filip Weber**

Tento průvodce není dokončený. Autor nenese žádnou odpovědnost za informace zde uvedené.

Maroko jsem navštívil několikrát individuálně na motorce i off-roadem, dvakrát jsem startoval na Touareg Rally a jednou na Intercontinental Rally.

Tohoto průvodce jsem začal psát v roce 2010. Bohužel hned následující rok jsem zjistil, že asfaltizace Maroka pokračuje závratným tempem a řada off-road tras je pohodlná silnice.

Když jsem byl v Maroku naposledy autem s šestiletým synem, tak po nás poblíž Foum-Zguid hodil šílený zakuklený islamista zápalnou láhev. Auto jsme měli v plamenech a jen zázrakem netrefil otevřené okénko u syna. Auto jsme uhasili a dojeli na polici. Následovala veliká akce s vrtulníkem a mnoha policisty. Šílence chytili a následně odsoudili na doživotí. Pak jsem se ještě do Maroka vrátil na motorce, ale na expedici s dětmi jsem už odvahu nenašel.

## Ježdění v písku

Jízda v písku - podhuštěné pneu.

Jízda na pistě - tvrdé pneu.

Když v písku zapadnete, jděte raději hned hrabat. Protáčením kol se akorát propadnete hlouběji. Při přejezdu dun pozor, co je na druhé straně. Může tam být díra nebo protiduna. Duny sena motorce lépe jezdí šikmo, ale s autem pozor na převrácení.

## Bezpečnostní situace

obecně se nedoporučuje pohoří Rif. Atlas a za Sahara by měla být v pohodě. Ale právě zde po mě hodil šílený islamista zápalnou láhev a hořel jsem s autem...

## Mapy

- [mapy.cz](http://mapy.cz)
- Michelin 742 Morocco

## Odkaz

- Chris Scott, Morocco Overland (<https://sahara-overland.com/>)
- Jacques GANDINI, Pistes du Maroc (<https://extrem-sud.com/>)

## Oblasti

- Vysoký Atlas
- Malý Atlas
- Antiatlas
- Východ

## Doporučení na cestu

V poušti je zbytečné popisovat detailně cestu, držte se WPT.

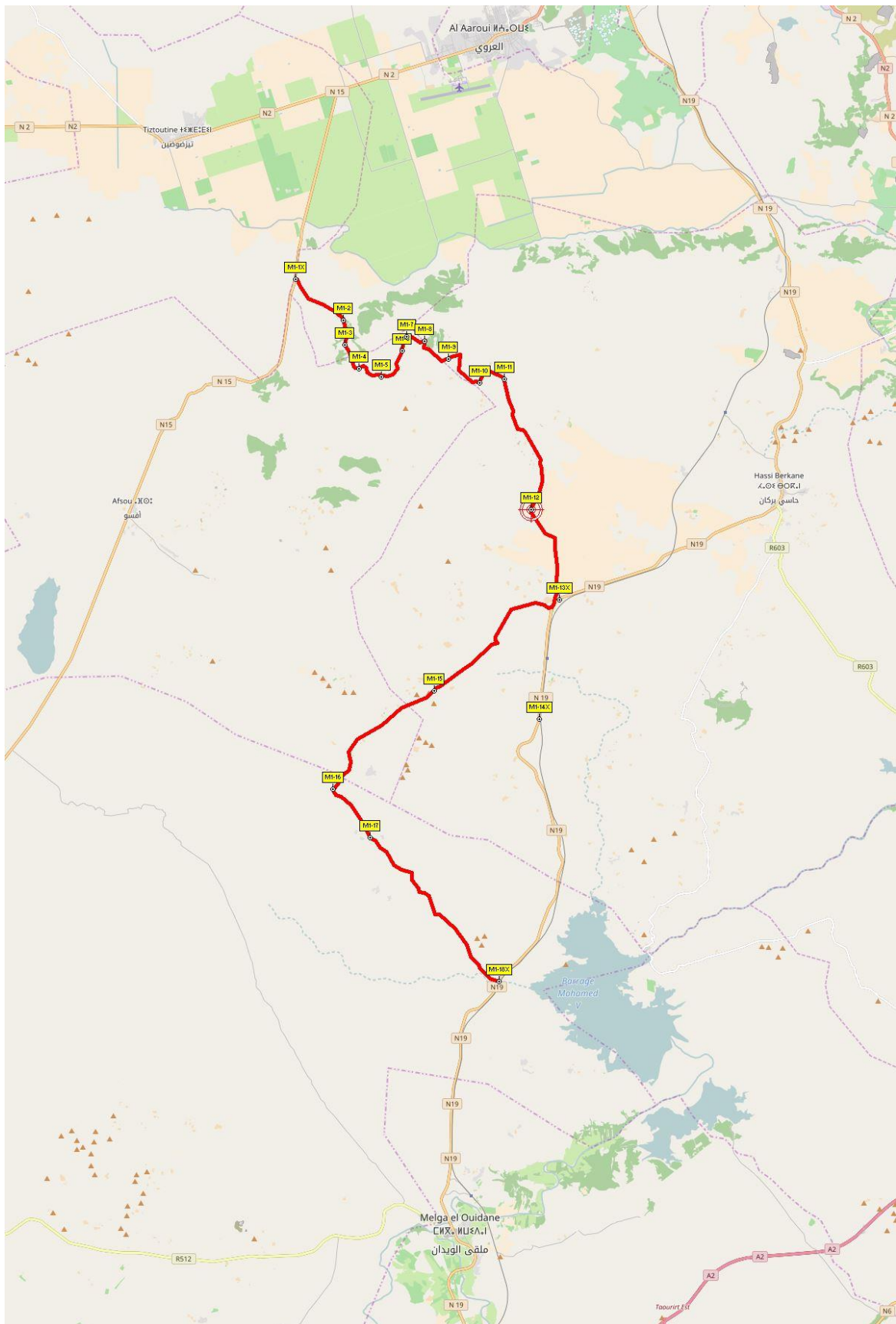
Kolem alžírské hranice si připravte „fische“ / seznamy na check-pointy. SPZ, jména, dat.narození, číslo pasu.

Hranice s Alžírem je neklidná, jsou napůl ve válce. Nevjíždějte do vojenských území.

Nikdy nespěte ve wádí (vyschlá řečiště), daleko v horách zaprší a přijde blesková povodeň.

## Trasy

Maroko offroad průvodce – KONCEPT, poslední aktualizace 2015



[www.filipweber.cz](http://www.filipweber.cz) , [www.bebaweb.cz](http://www.bebaweb.cz)

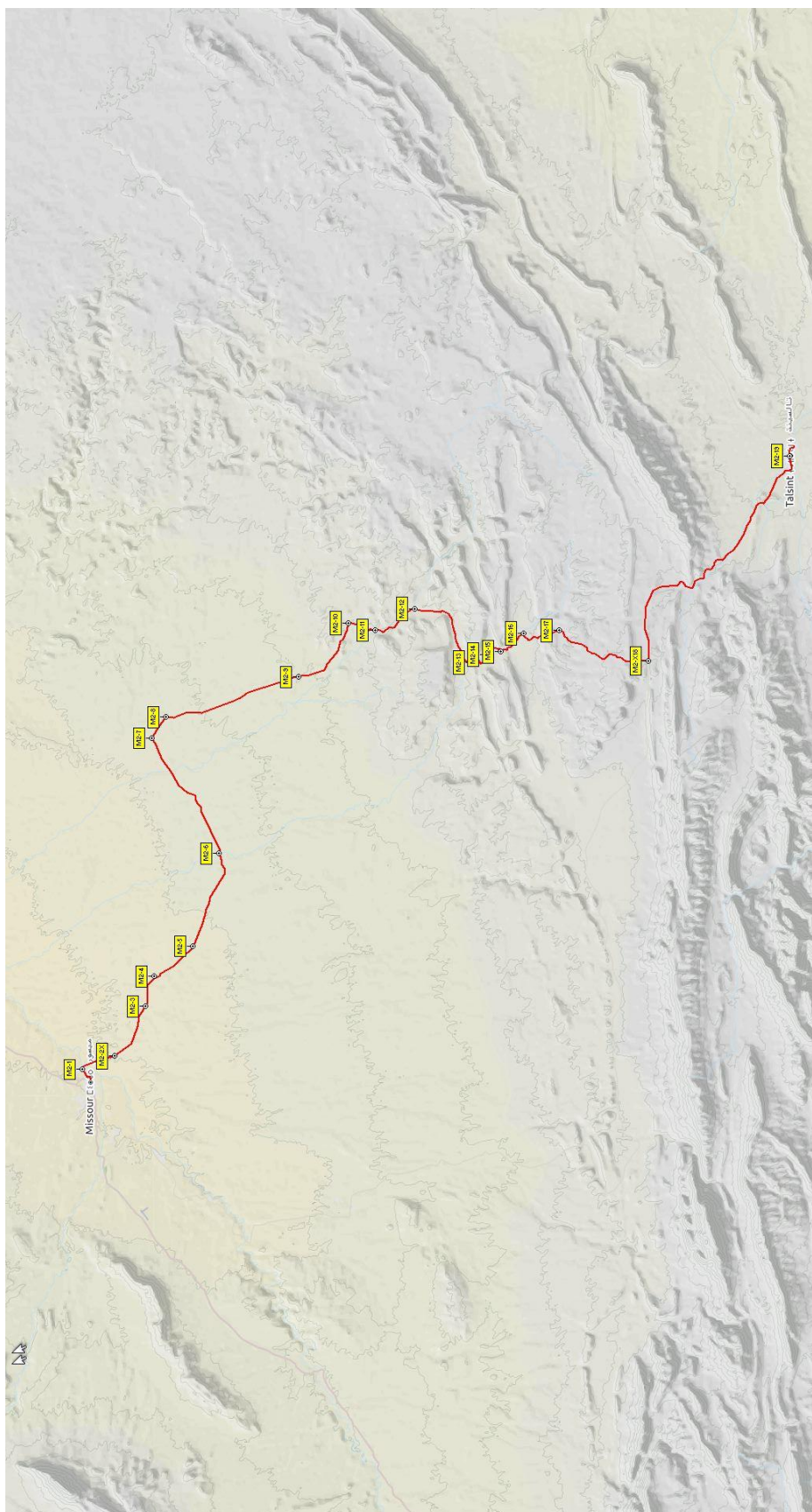
Tento průvodce není dokončený. Autor nenesé žádnou odpovědnost za informace zde uvedené.

## 1. Plaine de Gareb

Po únavné plavbě nebo před čekáním na trajekt je toto hezká odpočinková trasa. Překračuje malé kopce a na jaře je okolí plné rozkvetlých květin. Po dešti bývá trasa hodně bahnitá. Kdykoliv můžete utéct na asfaltovou silnici N19.

M1-X1	N34 55.136 W3 06.098	Odbočka z N15, přes pole ke kopcům
M1-2	N34 54.200 W3 04.784	Do údolíčka
M1-3	N34 53.644 W3 04.742	Pokračuj údolím
M1-4	N34 53.112 W3 04.345	Vzhůru
M1-5	N34 52.925 W3 03.722	Přes koryto
M1-6	N34 53.521 W3 03.161	Přes koryto u domu
M1-7	N34 53.829 W3 03.029	Na pláni
M1-8	N34 53.730 W3 02.529	Přes koryto
M1-9	N34 53.321 W3 01.882	Řečiště
M1-10	N34 52.781 W3 01.016	Řečiště
M1-11	N34 52.872 W3 00.335	Cesta
M1-12	N34 49.919 W2 59.601	Domy
M1-13X	N34 47.873 W2 58.813	Křižovatka s N19
M1-14X	N34 45.155 W2 59.359	Křižovatka s N19
M1-15	N34 45.805 W3 02.263	Jihozápad přes kopečky
M1-16	N34 43.560 W3 05.067	Jihovýchod
M1-17	N34 42.470 W3 04.040	Jihovýchod
M1-18X	N34 39.197 W3 00.469	Křižovatka s N19 u přehrady, pokračujte na Melga-el-Ouidane, čerpací stanice

Maroko offroad průvodce – KONCEPT, poslední aktualizace 2015



[www.filipweber.cz](http://www.filipweber.cz) , [www.bebaweb.cz](http://www.bebaweb.cz)

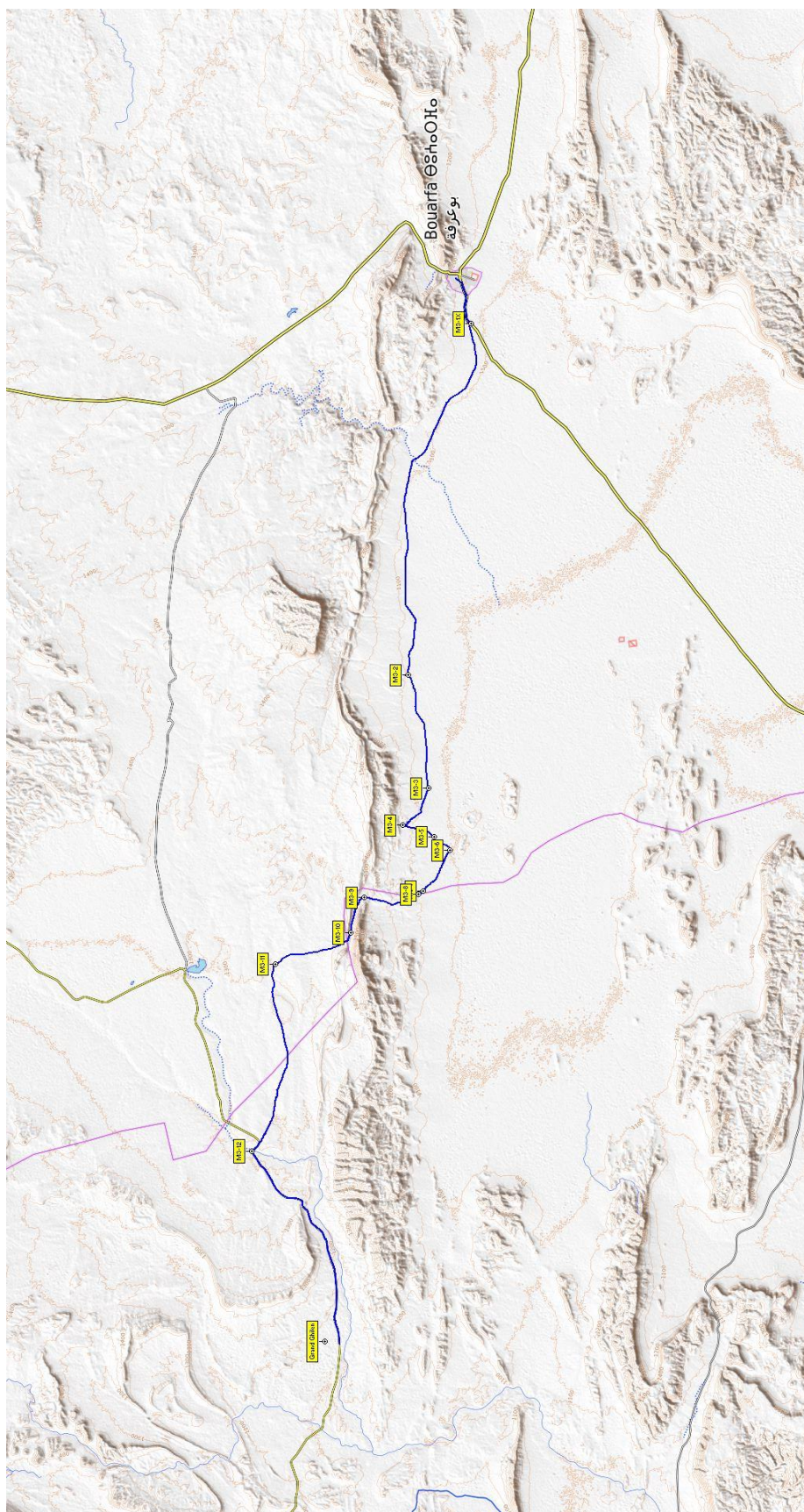
Tento průvodce není dokončený. Autor nenese žádnou odpovědnost za informace zde uvedené.

## 2. Missouri – Talsinnt

### Odbočka na Anoual a Grand Ghilen

M2-1	N33 03.134 W3 58.672	Most Missouri, čerpací stanice
M2-2X	N33 01.724 W3 57.972	Mírně doleva po více vyjeté pistě
M2-3	N33 00.383 W3 55.384	Malé řečiště
M2-4	N33 00.008 W3 53.824	Velké řečiště, směr jihovýchod
M2-5	N32 58.308 W3 52.245	Vidlice, drž levou pistu
M2-6	N32 57.154 W3 47.376	Řečiště
M2-7	N33 00.102 W3 41.371	Odboč z hlavní pisty doprava
M2-8	N32 59.471 W3 40.246	Směr jih
M2-9	N32 53.656 W3 38.137	Zleva pista, pokračuj přímo do řečiště, pak mezi kopce
M2-10	N32 51.481 W3 35.333	Koryto, přímo na jih
M2-11	N32 50.330 W3 35.701	Koryto, pokračuj širokým údolím na jihovýchod
M2-12	N32 48.573 W3 34.592	Opusť údolí na jih
M2-13	N32 46.075 W3 37.427	Koryto
M2-14	N32 45.454 W3 37.002	Opusť koryto, objeď oázu z východu
M2-15	N32 44.814 W3 36.819	Zpět na cestu
M2-16	N32 43.792 W3 35.893	Oáza, odboč doprava
M2-17	N32 42.235 W3 35.728	Koryto, směruj na jih
M2-18X	N32 38.324 W3 37.322	Hlavní cesta (R601 asfalt ?)
M2-19	N32 32.100 W3 26.623	Talsnit, čerpací stanice





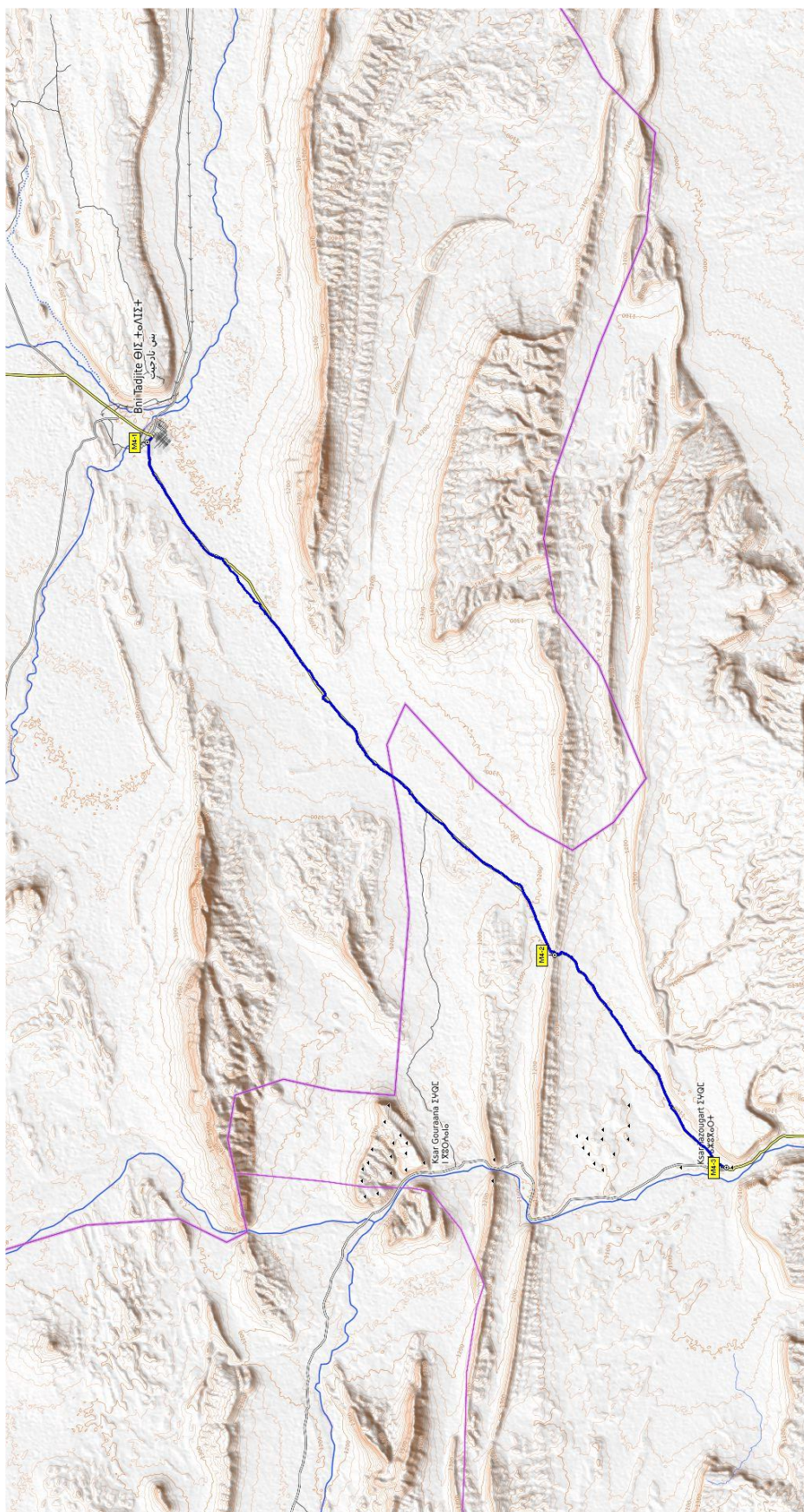
### 3. Bouafra – Anoual

Pokud jste zvolili pro cestu na jih východní trasu kolem hranice s Alžírem nebo jste nadšenci pro vlaky.

M3-1X	N32 31.415 W2 00.150	Odbočka z N10, široká cesta k dolu
M3-2	N32 34.192 W2 18.536	Hlavní cesta odbočuje k dolu, odbočte doleva na pistu, držte původní směr na východ podél horského hřebene. Pozor na častá koryta přes cestu.
M3-3	N32 33.297 W2 24.497	Odbočka k doprava k opuštěnému dolu
M3-4	N32 34.423 W2 26.431	Opuštěný důl na olovo
M3-5	N32 33.038 W2 27.032	Domky, pokračujte na jih
M3-6	N32 32.358 W2 27.738	Točte na východ
M3-7	N32 33.539 W2 29.861	Stavba mostu (2016)
M3-8	N32 33.723 W2 30.051	Hlavní pista Mengoub – Anoual, směřujte na sever k hřebeni Jebel el Ourak
M3-9	N32 36.129 W2 30.186	Velká soutěska v hřebeni
M3-10	N32 36.718 W2 32.079	Prudké serpentýny na hřeben
M3-11	N32 40.055 W2 33.691	Doleva na pistu směr východ
M3-12X	N32 41.096 W2 43.513	Asfalt, odbočte doleva směr Anoual - Talsint
GrandGhilen	N32 37.874 W2 53.500	Sklaní kresby Grand Ghilen



Maroko offroad průvodce – KONCEPT, poslední aktualizace 2015



[www.filipweber.cz](http://www.filipweber.cz) , [www.bebaweb.cz](http://www.bebaweb.cz)

Tento průvodce není dokončený. Autor nenese žádnou odpovědnost za informace zde uvedené.

#### 4. Col Belkassem

Spojovací trasa mezi Beni Tajjite a Boudenib přes krásné sedlo Col de Belkassem. V roce 2015 ale začínala stavba nové silnice ze severu.

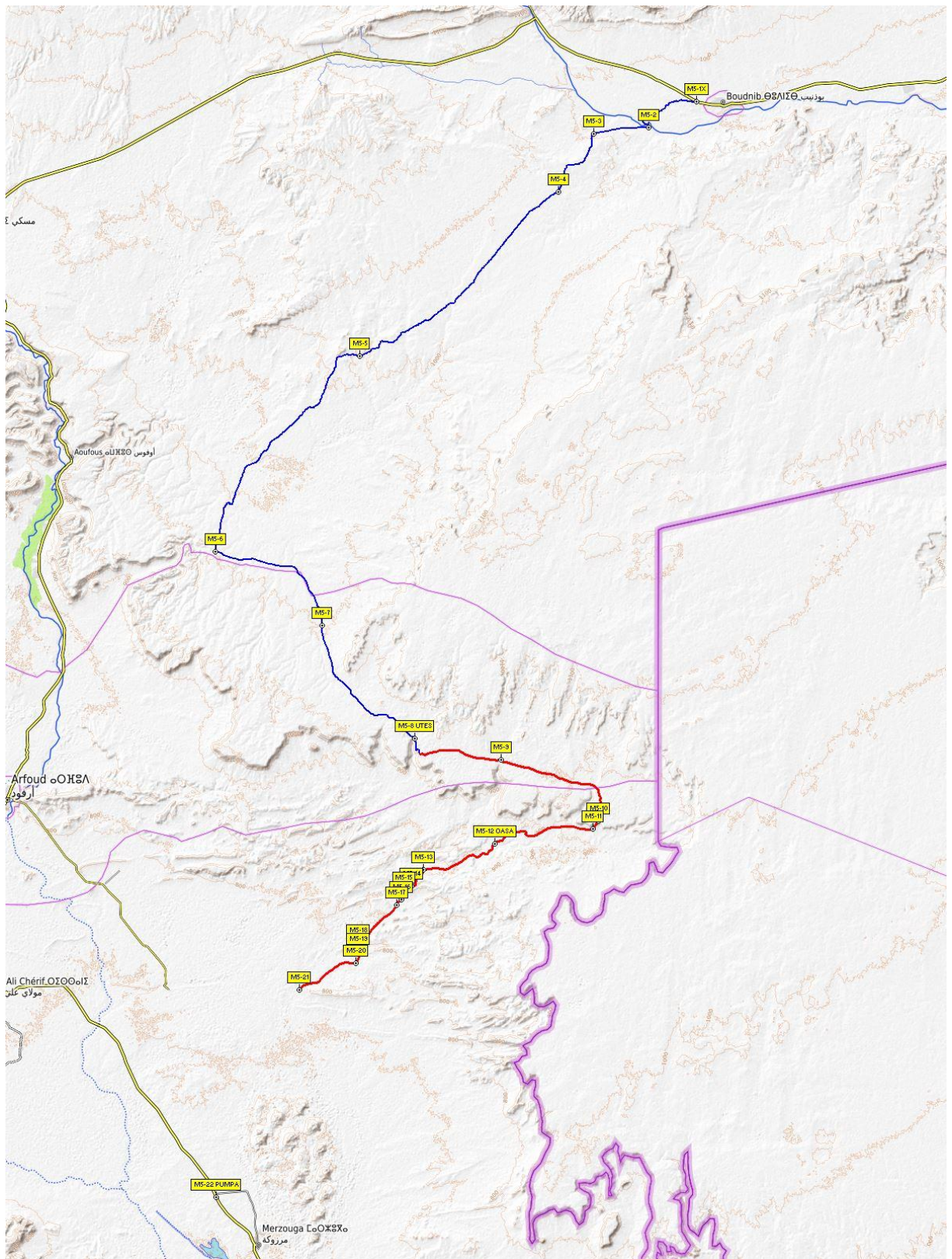
M4-1	N32 17.601 W3 28.150	Beni Tajjite
M4-2	N32 08.584 W3 41.569	Col Belkassem
M4-3	N32 04.787 W3 47.143	Tazouguerte

Tankujte před Beni Tajjite ve směru od Talsint. V Boudenib není pumpa! Palivo se však dá koupit od místních z barelů.

Mezi sedlem Belkassem a Tazouguerte si dejte pozor na příčné rigoly od vody, které můžou být zejména na motorce nebezpečné. Všechny se dají objet.



Maroko offroad průvodce – KONCEPT, poslední aktualizace 2015



[www.filipweber.cz](http://www.filipweber.cz) , [www.bebaweb.cz](http://www.bebaweb.cz)

Tento průvodce není dokončený. Autor nenese žádnou odpovědnost za informace zde uvedené.

## 5. Boudenib – ErgChebbi

V Boudenib není pumpa!

Za Boudenib odbočte z N10 a promotejte se bludištěm kopečků a skládek na křižovatku za brodem a za zavlažovacím příkopem. Odbočte doprava na pomocné body, pojedete mnoho kilometrů černou pouští po kamenitých pistách. Přejedete několik řečišť, několik sedel. Pořád se držte vyjeté cesty a navigačních bodů. Na bodě M5-6 zatočte ostře doprava a pokračujte na bod M5-8. Zde je vysoký útes s vyschlým vodopádem. Dobré místo na spaní s vyhlídkou.

Pokud jste přijeli z Erfoudu nebo pokud chcete pokračovat na Erfoud a nezajíždět více do pouště, tak z bodu M5-6 vede pista na silnici Erfoud – Errachidia. U Erfoud je pumpa.

Od útesu s vodopádem pokračujte na východ. Občas pojedete přes písečné úseky, ale nic těžkého, není potřeba odpouštět pneumatiky. Na bodě M5-10 přijedete na okraj útesu. Kus pod útesem je už Alžír. Na útesu stojí vojenská pevnost. Cesta zde klesne serpentýnami dolů a stočíte se zase na západ. Dříve pokračovala pohodlná pista širokým údolím, dnes jsou zde nahrnuté bariéry, cedule „Military zone“ a je postavená nová cesta těsně pod útesem. Nová cesta je pěkně mizerná, překračuje řadu koryt a je plná prachu.

Minete několik vojenských stanic, můžou zde být postavené check-pointy. Dojedete do opuštěné oázy. Dříve cesta pokračovala po pistě na jih. V roce 2015 zde byly nahrnuty valy s cedulí „Military zone“. Je potřeba tedy oblast objet po méně používaných cestách. Pokračujte na bod M5-13. Odsud můžete jet rovně po pistě, která se stočí na jih a dojet na bod M5-21, kde je oáza.

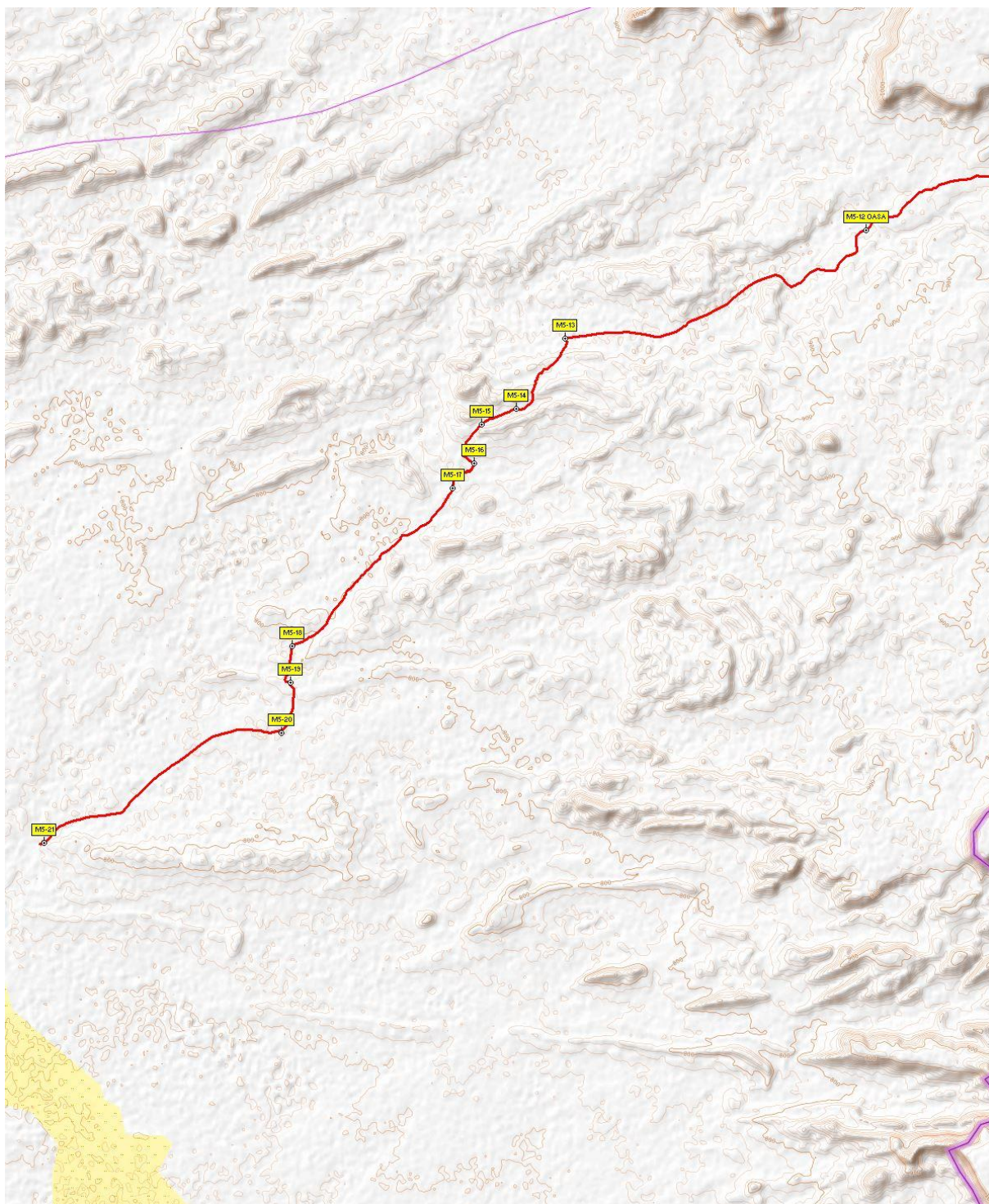
Projel jsem ale hezkou a zábavnou cestu přes hřebeny opuštěnou pouští. Nevýhoda je, že oblast vojenského prostoru zde není jednoznačně definována a tato trasa zřejmě vede přes něj.

Na bodě M5-13 odbočte doleva na jih a přejeďte přes malé sedlo M5-14, cesta je skoro neznatelná, černé kamení, ale je to průjezdné. Cesta sleduje vyschlé řečiště, je velmi špatně znatelná. Na bodě M5-16 je skalní val, dá se s opatrností přejet. Pak se dáte doprava, přejeďte řečištěm a chytete se další pisty na jih. Pista zpočátku sleduje řečiště, ale pak se odkloní přes kopec. Na bodě M5-17 vyjeté koleje zcela zmizí, stočte se přímo na jih a přejeďte přes písečné kopečky s křovím na M5-19. Pak ještě kousek volným terénem, občas po vyjetých kolejích a vyjedete na hlavní pistu, M5-20, po které se dříve jezdilo. Doprava, držte se pisty a dojedete do oázy – M5-21. U oázy přijedete z druhé strany k ceduli vojenský prostor. Pokud pojedete opačně a nebudete mít odvalu vjet do vojenského prostoru, tak to vezměte na sever po pistě a napojte se na bod M5-13.

Z oázy můžete pokračovat okruhem východně kolem dun ErgChebbi nebo duny objet západem po pistách k benzínce v Merzouga.



Maroko offroad průvodce – KONCEPT, poslední aktualizace 2015



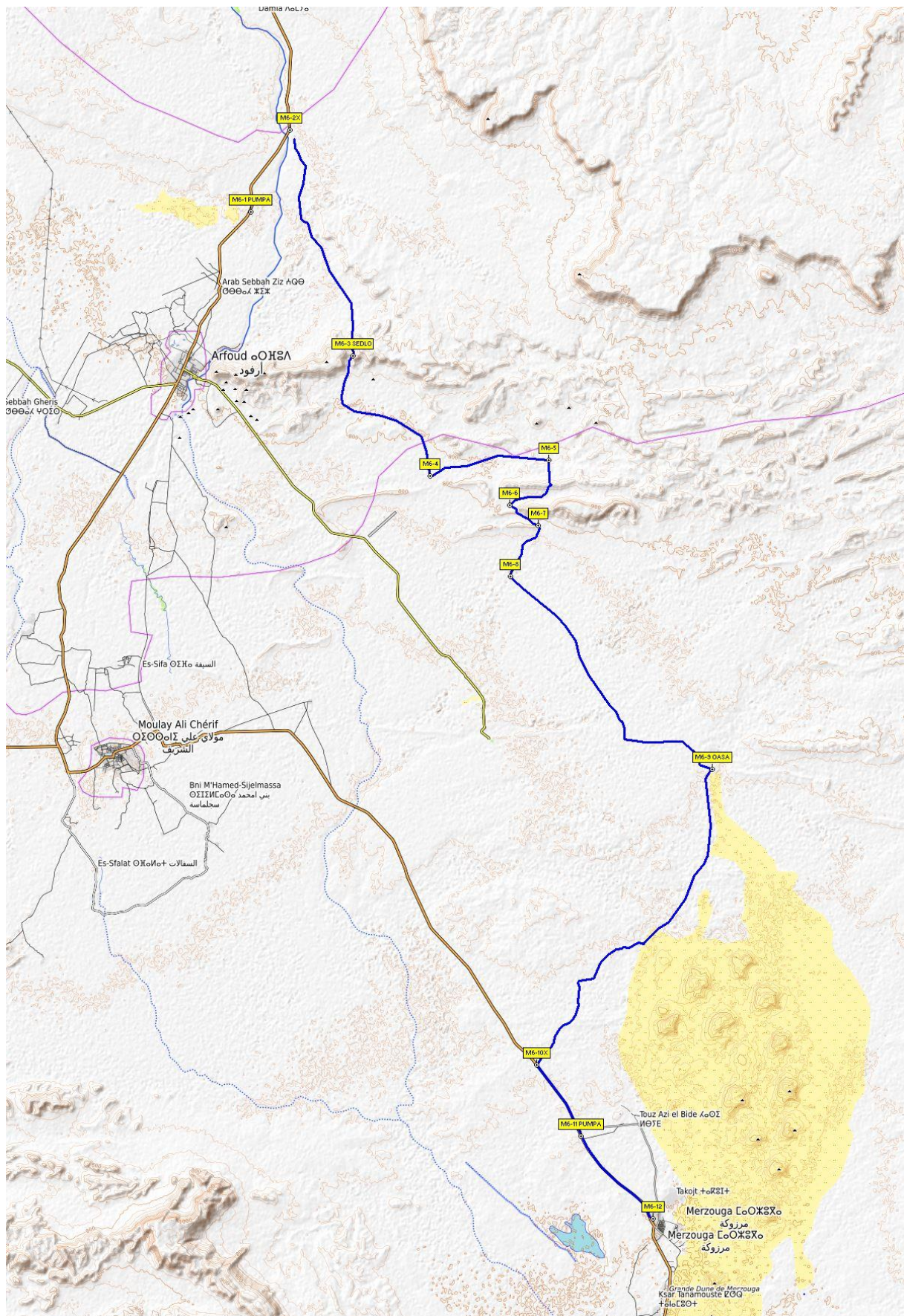
[www.filipweber.cz](http://www.filipweber.cz) , [www.bebaweb.cz](http://www.bebaweb.cz)

Tento průvodce není dokončený. Autor nenese žádnou odpovědnost za informace zde uvedené.

M5-1X	N31 57.122 W3 37.886	Boudenib, odbočte ze silnice N10
M5-2	N31 55.960 W3 40.410	Křižovatka, odbočte doprava
M5-3	N31 55.685 W3 43.265	Pomocný bod
M5-4	N31 53.101 W3 45.115	Výjezd na pláň, držte se vpravo
M5-5	N31 45.763 W3 55.546	Řečiště
M5-6	N31 37.043 W4 03.127	Ostře doleva
M5-7	N31 33.748 W3 57.529	Řečiště
M5-8	N31 28.694 W3 52.668	Útes a vodopád
M5-9	N31 27.743 W3 48.139	Řečiště
M5-10	N31 25.002 W3 43.033	Vyhlička na pevnost, sjezd dolů z útesu
M5-11	N31 24.646 W3 43.303	Pod útesem, odbočka na novou pistu
M5-12	N31 23.971 W3 48.477	Oása
M5-13	N31 22.824 W3 52.222	Odbočka z pisty
M5-14	N31 22.074 W3 52.829	Řečiště
M5-15	N31 21.903 W3 53.259	Sedlo
M5-16	N31 21.493 W3 53.359	Kamenný val
M5-17	N31 21.225 W3 53.624	
M5-18	N31 19.549 W3 55.622	
M5-19	N31 19.164 W3 55.639	
M5-20	N31 18.621 W3 55.757	Pista
M5-21	N31 18.621 W3 55.757	Oáza
M5-22	N31 08.135 W4 03.105	Pumpa Merzouga



Maroko offroad průvodce – KONCEPT, poslední aktualizace 2015



[www.filipweber.cz](http://www.filipweber.cz) , [www.bebaweb.cz](http://www.bebaweb.cz)

Tento průvodce není dokončený. Autor nenesé žádnou odpovědnost za informace zde uvedené.

## 6. Erfoud – ErgChebbi

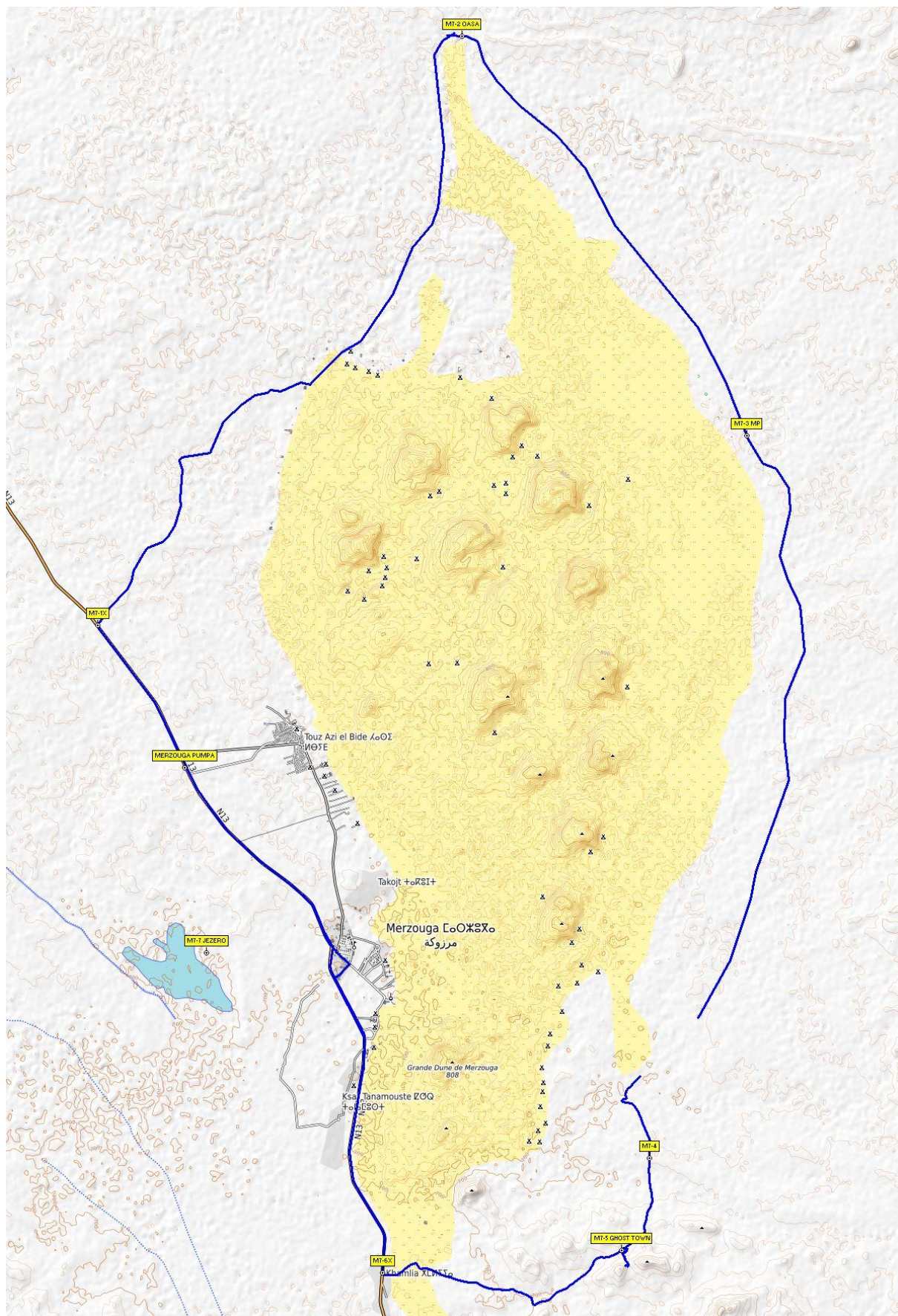
Abyste nemuseli z Erfoud jet po silnici.

Před Erfoud odbočíte z N13, přejetete planinu a vystoupáte do sedla. Pod sedlem zamiříte doleva na bod M6-4. Odsud můžete po pistě přímo na bod M6-8, ale přijdete hezký průjezd skalami. Pokud budete sledovat body M6-5 až M6-7, protáhnete se hezkou cestou mezi skalními hřbety. Z bodu M6-8 jedte po pistě až do oázy severně od dun ErgChebbi. Duny objeďte ze západu a vyjedete zase na silnici N13 kousek od pumpy v Merzouga. Na okraji je několik kasbahů nabízejících ubytování.

M6-1		Pumpa Erfoud
M6-2X		Odbočka z N13
M6-3		Sedlo
M6-4		Doleva
M6-5		Doprava ke skalnatému hřebenu
M6-6		Doleva mezi hřebeny
M6-7		Doprava za hřebenem
M6-8		Doleva na pistu
M6-9		Oáza
M6-10X		Výjezd na silnici N13
M6-11		Pumpa Merzouga
M6-16		Merzouga



Maroko offroad průvodce – KONCEPT, poslední aktualizace 2015



[www.filipweber.cz](http://www.filipweber.cz) , [www.bebaweb.cz](http://www.bebaweb.cz)

Tento průvodce není dokončený. Autor nenese žádnou odpovědnost za informace zde uvedené.

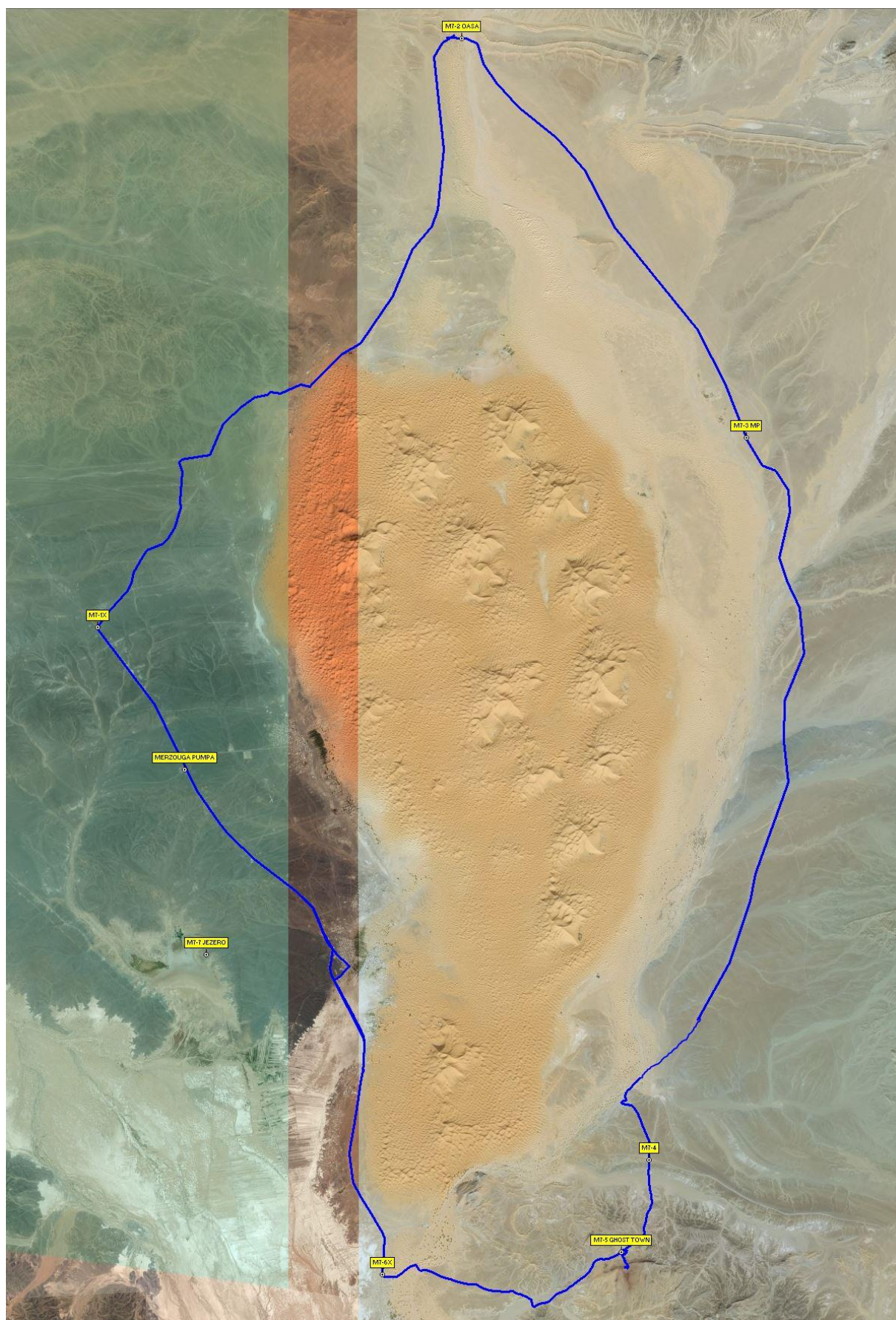
## 7. Kolem ErgChebbi

Okruh kolem dun ErgChebbi. Po sjezdu ze silnice na M7-1X na sever po pistách do oázy M7-2. Zde je jediné obtížné místo – musíte přejet na druhý břeh písčitého řečiště. Redukce a plný plyn, pokud zapadnete, tak odpusťte pneumatiky na 0.9. Za řečištěm opět nafoukejte na normální tlak. Od oázy směřujte na jihovýchod po projeté pistě černou kamenitou pistou, nafoukanému písku se většinou dá vyhnout. Na bodě M7-3 byl checkpoint. Na odvrácené straně dun od Merzouga stojí za to přespát, je zde klid a krásné hvězdy. Pokračujte po pistě na pomocný bod M7-4. Pokud máte chuť zkusit jízdu v písku a dunách, zkuste kdekoliv po cestě zajet směrem na východ do vysokých dun.

Město duchů je bývalé hornické městečko, na kopci nad ním se těžilo olovo. V roce 2015 byla těžba v malém obnovena. Pak vyjedete zpět na silnici N13. Na bodě M7-7 je jezero. Obvykle vyschlé, ale když zaprší, tak je plné modré vody a růžových plameňáků na pozadí černé pouště.

M7-1X		Odbočka z N13
M7-2		Oáza severně od dun
M7-3		Vojenský post
M7-4		Pomocný bod
M7-5		Město duchů (Ghost town)
M7-6X		Výjezd na asfalt N13
M7-7		Jezero
MERZOUGA PUMPA		Benzínka v Merzouga



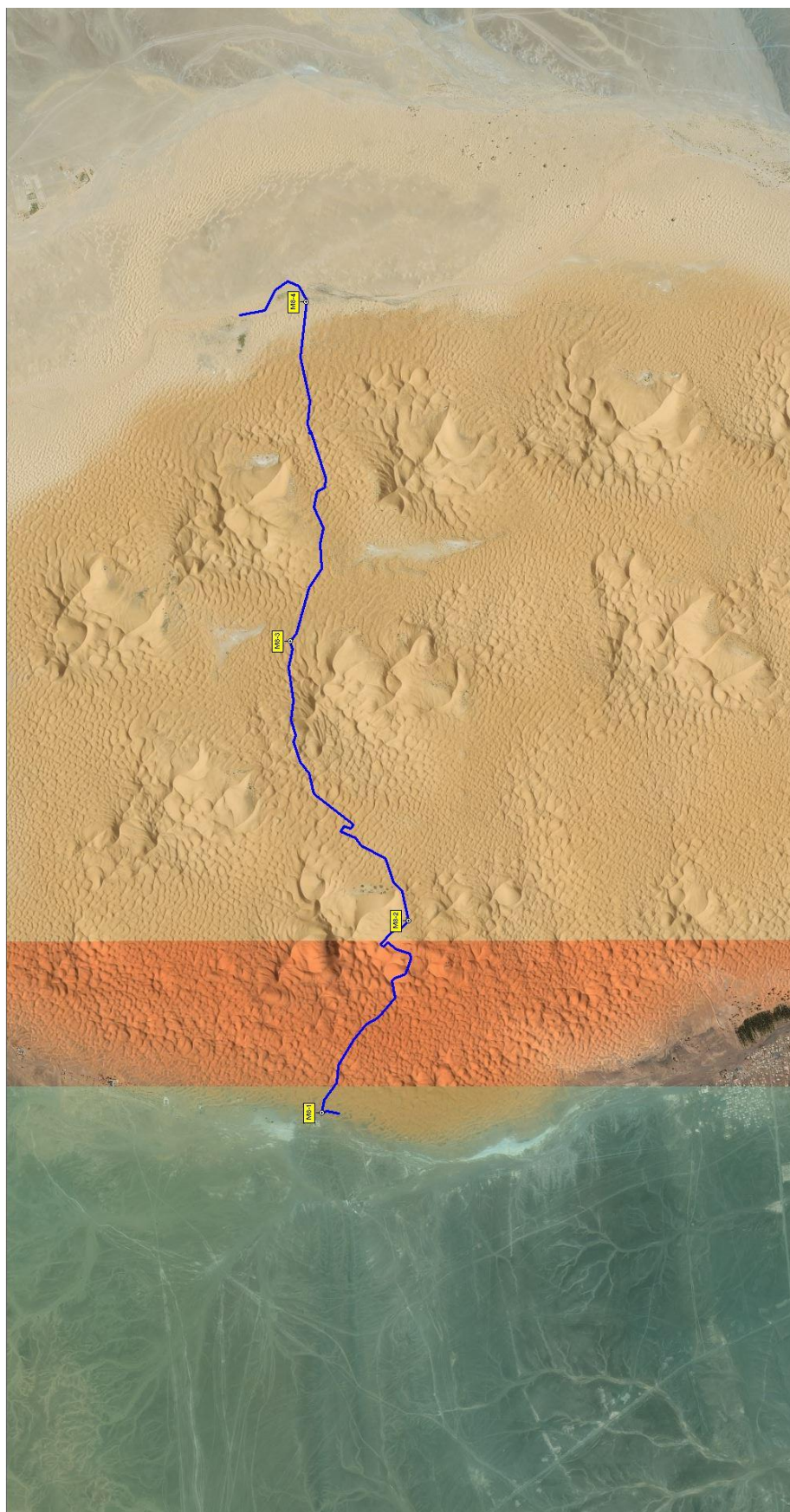


[www.filipweber.cz](http://www.filipweber.cz) , [www.bebaweb.cz](http://www.bebaweb.cz)

Tento průvodce není dokončený. Autor nenese žádnou odpovědnost za informace zde uvedené.







[www.filipweber.cz](http://www.filipweber.cz) , [www.bebaweb.cz](http://www.bebaweb.cz)

Tento průvodce není dokončený. Autor nenese žádnou odpovědnost za informace zde uvedené.

## 8. ErgChebbi napříč

Duny ErgChebbi se dají projet mnoha cestami. Napříč, podél, kličkovat. Na Touareg Rally jsem je za jediný den přejel třikrát napříč a dvakrát podél. Možných cest je mnoho, záleží jen na dovednostech a odvaze.

Trasa napříč je výběrem z mnoha možností. Písečné duny se mění a uvedená trasa nemusí být z nejjednodušších. Berte jí jen jako orientační.

M8-1		Hurá do dun
M8-2		Duny
M8-3		Duny
M8-4		Duny, uff konec





## 9. Merzouga – Tagounite

Nejslavnější pouštní trasa Maroka. Tady ochutnáte pravou Saharu, tuhle trasu prostě nesmíte vynechat! Téměř každý ročník Rally Dakar vedl právě tudy. Zde je pověstný úsek s feš-feš, o kterém vždy Karel Loprais vyprávěl. Na check-pointech budou kontroly, připravte si „fishe“ / seznamy.

Z Merzouga do Taouz vede asfalt. V Taouz nevedte do centra, cesta je slepá. Na začátku zástavby je potřeba odbočit doprava k vojenské posádce na kopečku. Místní vám budou tvrdit, že cesta je neprůjezdná, že potřebujete povolení, že ... Prostě se chtějí vnutit jako průvodci. Jediná výjimka je, pokud jsou povodně, tak je další cesta opravdu neprůjezdná a nebývá průjezdná ani objízdná cesta kousek na sever. Místní vás tam navedou a pak se sami diví. Ale moc dobře to ví, jen vás chtějí stáhnout o peníze. Severo západně od Taouz asi 6km je naleziště fosilií, rostlin.

Od vojenské posádky M9-2 vede cesta rovná jak pravitko. Cesta vede korytem řeky a po dně jezer. Každé vozidlo zvedá obrovská oblaka jemného prachu feš-feš, po dešti neprůjezdné. Po 16 km je křižovatka M9-3 a odbočka na sklaní rytiny Jdadid. Auto nechte na bodu a vyšplhejte se na hřeben. Pak se vraťte na křižovatku a pokračujte na západ. Ve vesnici, bod M9-4, se na vás vrhnou děti, dejte jim tužky nebo nějaké drobnosti a raději ujeďte. Na další trase objíždíte Ergu Ouzina a míjíte několik kazbahů nabízejících ubytování. Já jsem příjemně spal ze severozápadu na písku Ergu Ouzina. Pokračujte dál na západ, pomocný bod M9-5.

Za vesnicí Remlia je nejtěžší a pro těžké motorky velmi obávaný úsek. Přejíždí se tu vyschlé řečiště Oued Ed Daoura a písek je opravdu měkký. Na bodě M9-8 si odpusťte pneumatiky a pak sledujte postupně body až na bod M9-10, kousek za ním si zase nafoukejte pneumatiky. Tato cesta přes řečiště není jediná, na severním okraji vesnice je další. Údajně je pak ještě jedna cesta na sever od vesnice, která je pro ty, co neprojeli u vesnice.

Další cesta až do Tafoute je jednoduchá. V Tafoute půjde v nouzi sehnat palivo a voda. Výjezd z Tafoute je poněkud zmatený, hlavní cesta vede na severo západ. Musíte se držet budu M9-13 a pak směr na M9-14, kde je naleziště kostry dinosaura KemKem. Je to nejkratší trasa, případně se dá objet jižněji přes vyschlé jezero.

Těsně za nalezištěm nezapomeňte odbočit doleva M9-15 a pak to máte cca. 70 km pořád rovně na M9-16, kde je checkpoint a vojáci si zde obvykle zapisují pasy.

Vyjedte serpentinami na skalnatý hřeben, M9-17, kde je opuštěný starý důl. Sjedete serpentinami do údolí, kde je stará studna M9-18. Přejedete další skalnatý hřeben M9-19. Přes checkpoint M9-21, kde si opět zapíšete pasy, už míříte k hlavní silnici a oáze Nesrat. Stojí za to si oázu projet, je opravdu pěkná. Oáza je v údolí řeky Dráá a voda, kterou zde čerpají ze silných studní je slaná. V Tagounite je benzínové stanice, na další trasu rozhodně dotankujte a naberte vodu.

Severně je Zagora, kdo stojí o turistický cirkus, tak si tam zajede.

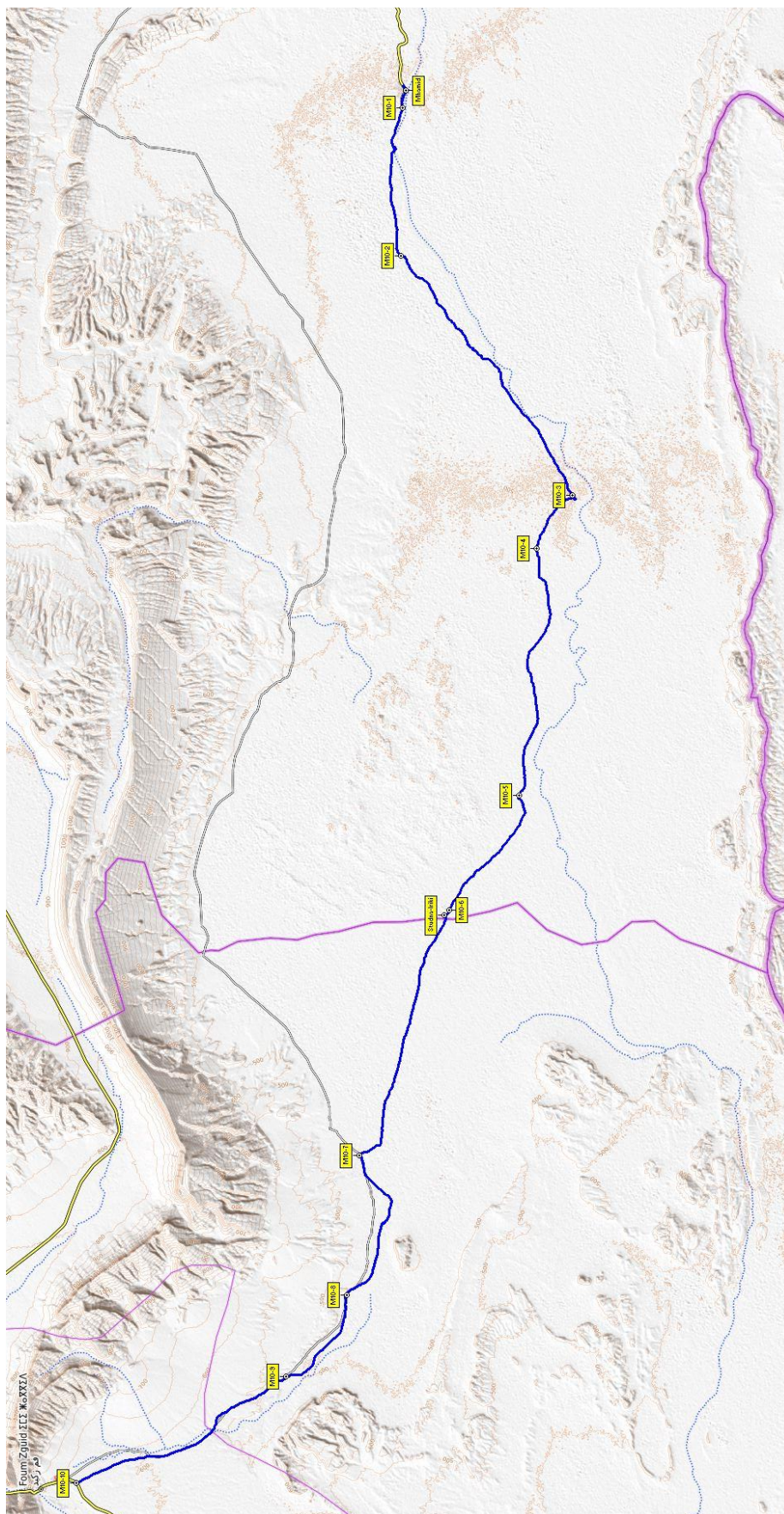
Maroko offroad průvodce – KONCEPT, poslední aktualizace 2015

M9-1	N31 06.458 W4 00.938	Merzouga
M9-2	N30 54.259 W3 59.665	Taouz
Fossil1	N30 54.600 W4 02.250	Skalní rostliny
M9-3	N30 51.620 W4 09.000	Odbočka na rytiny Jdadid
Rytiny Jdadid	N30 50.534 W4 08.409	Rytiny Jdadid
M9-4	N30 45.900 W4 08.851	Vesnice
M9-5	N30 44.128 W4 16.576	
M9-6	N30 41.166 W4 24.971	El Remlia
M9-7	N30 41.015 W4 25.003	Začátek písku, odpustit pneu
M9-8	N30 40.845 W4 25.505	
M9-9	N30 40.765 W4 26.422	
M9-10	N30 40.011 W4 29.584	Konec písku, nafouknout pneu
M9-11	N30 40.648 W4 38.248	
M9-12	N30 40.255 W4 41.306	Tafraoute
Lost city	N30 49.442 W4 27.113	Ztracené město
M9-13	N30 39.691 W4 42.110	Směr KemKem
M9-14	N30 38.200 W4 48.650	KemKem
M9-15	N30 38.062 W4 49.455	odbočte
M9-16	N30 07.742 W5 12.500	Checkpoint
M9-17	N30 05.819 W5 17.089	Hřeben, starý důl
M9-18	N30 04.485 W5 20.208	Studna
M9-19	N30 03.945 W5 21.974	Hřeben
M9-20	N30 03.806 W5 23.987	Checkpoint

Maroko offroad průvodce – KONCEPT, poslední aktualizace 2015

M9-21	N30 03.042 W5 30.664	Na asfalt do Tagounite
M9-22	N30 00.661 W5 30.739	Vjezd do Nesrat
M9-23	N29 59.238 W5 33.149	Výjezd z Nesrat
Benzin Tagounite	N29 59.380 W5 35.080	Benzínová stanice Tagounite
Tagounite	N29 58.559 W5 34.966	Tagounite





[www.filipweber.cz](http://www.filipweber.cz) , [www.bebaweb.cz](http://www.bebaweb.cz)

Tento průvodce není dokončený. Autor nenese žádnou odpovědnost za informace zde uvedené.

## 10. Mhamid – Foum-Zguid přes jezero IRIKI

Přes jezero IRIKI, teda pokud je vyschlé. Ač se to zdá neuvěřitelné, na jaře se celkem běžně celé jezero naplní vodou. Průjezd je pak nemožný, v další trase je popsán objezd jezera severem. Pokud je jezero spolehlivě vyschlé, tak se jede po jeho dně. Měkký písek, místy feš-feš (to není měkký písek, jak se mnoho lidí mylně domnívá, ale měkký pudrový prach), duny a horko. Na tuto etapu nepodceňte zásobu vody, paliva a nevyrážejte jen s jedním vozidlem.

Z Mhamid jedte pořád rovně na západ a na bodu M10-2 se stočte podle koryta řeky na jiho západ. Odpusťte si pneumatiky. Po kličkujících vyjetých stopách dojedete k ruině kasbahu - M10-3. Točte lehce na severozápad M10-4. Držte směr západ až k dunám na M10-5. Objedte duny jihem a pokračujte na M10-6, kousek od cesty je studna. Následuje velmi rychlý úsek po dně jezera rovném jak zrcadlo. Po 20km dojedete na naleziště fosilií M10-7. Jižně od fosilií je wádí s křovím, příjemné místo na spaní. Dál už moc hezkých míst není.

Další cesta se postupně stáčí na sever, až do 40km vzdáleného FoumZguid, držte se bodů. Cesta je kamenitá a pomalá. S Tatrabusem tady jednou ulomili poloosu. Ve FoumZguid je benzínka, obchody a na náměstí restaurace.

Mhamid	N29 49.496 W5 43.185	
M10-1	N29 49.667 W5 44.017	
M10-2	N29 49.741 W5 51.374	Odbočka na vyjeté koleje
M10-3	N29 42.342 W6 03.243	Ruiny kasbahu
M10-4	N29 43.900 W6 05.883	
M10-5	N29 44.648 W6 18.121	Duny
M10-6	N29 47.651 W6 23.792	Odbočka ke studni
Studna-Iriki	N29 47.876 W6 24.051	Studna
M10-7	N29 51.499 W6 35.945	Fosílie
M10-8	N29 52.057 W6 42.853	
M10-9	N29 54.655 W6 46.908	
M10-10	N30 03.635 W6 52.184	FoumZguid silnice





### 11. Mhamid – Foum-Zguid kolem jezera Iriki

Když je jezero Iriki plné vody, tak se dá objet severem. Cesta vede po kamenitých pistách, místy špatně znatelných.

Za Mhamidem na bodě M10-2 jedte na severozápad přes body M11-1 a M11-2 na M11-3, zde je posvátný pramen. Od pramene se dá sjet po neznatelných pistách asi 9km k dunám Chegaga. Jsou tu berberské stany pro turisty. Pokud je jezero Iriki opravdu plné vody, tak jsou duny vystupující z jezera nádherné.

Pokračujte od pramene dál na západ k oáze Zaouia Sidi Abd En Nebi, M11-4. Odsud je už dobře znatelná pista k nalezišti fosilií M10-7.

M11-1	N29 50.385 W5 53.801	pista
M11-2	N29 52.119 W6 00.562	Pista odbočka
M11-3	N29 52.984 W6 07.133	Posvátný pramen





## 12. Foum-Zguid – Issil

Jedna z nejhezčích cest AntiAtlasem. Není úplně vhodná pro naložené cestovní motorky. Na trase jsou kamenité úseky a prudké výjezdy. Úsek FoumZguid – Issil vede nádhernou soutěskou a je lehčí. Druhá část Issil – směr Tata vede přes sedlo, kde byla cesta hodně strhaná od vody a kamenitá.

Z Foum-Zguid jedte po asfaltové silnici směr Taznakht. Asi po 24km odbočuje asphalt doleva na N'Soula. Kus za Foum-Zguid je sice v mapách vyznačená cesta přímo do N'Soula, ale cesta je mizerná, ztrácí se a nestojí za to. Lépe objet po asfaltu.

Za N'Soula asi 5 km odbočuje z asfaltu pista na sever do údolí, M12-1 do vesnice Tlite. Cesta stoupá do hor s vyhlídkami na neuvěřitelně zvrásněné skály, typické pro AntiAtlas. Sjedete do oázy, M2-12 a v oáze kus jedete potokem. Nezalekněte se útoku dětí a sledujte jedinou průjezdnou cestu vesnicí. Cesta je místy velmi strmá s prudkými zatáčkami. Vyjedete do kaňonu nad vesnicí k fotbalovému hřišti. Další trasa je luxusní vyhlídková cesta ve skalách nad kaňonem. Není kam odbočit a dojedete až do další vesnice, M12-3. Přes sedlo M12-4 sjedete do Issil, M12-5. Na této trase není moc dobrých míst na táboření. Až za sedlem směr na Tata je to lepší.

Z Issil můžete utéct po asfaltu do Taznakht, ale byla by to škoda. Další cesta pokračuje na jihozápad přes sedlo směr Tata. Cesta je rozbitá, strhaná od vody s prudkými výjezdy. Za sedlem vyjedete v Akka Ighane na asphalt, M12-10. Odsud je už asphalt na hlavní silnici N12 do Tata.

Foum-Zguid	N30 05.108 W6 52.448	
M12-1	N30 13.401 W7 01.857	Odbočka na Tlite
M12-2	N30 19.846 W7 07.207	Oasa
M12-3	N30 18.733 W7 10.638	Vesnice
M12-4	N30 17.680 W7 12.170	Sedlo
M12-5	N30 17.950 W7 17.500	Issil
M12-6	N30 16.280 W7 20.040	
M12-7	N30 14.523 W7 21.962	
M12-8	N30 09.460 W7 29.050	Pista
M12-9	N30 08.233 W7 29.607	Pista
M12-10	N29 59.715 W7 31.752	Akka Ighane



13. Akka ?

Naleziště fosilií. Gravures u silnice. Místo Akka trasu přes Jebel Sarhro pod Quarzazate?

14. rezerva Antiatlas

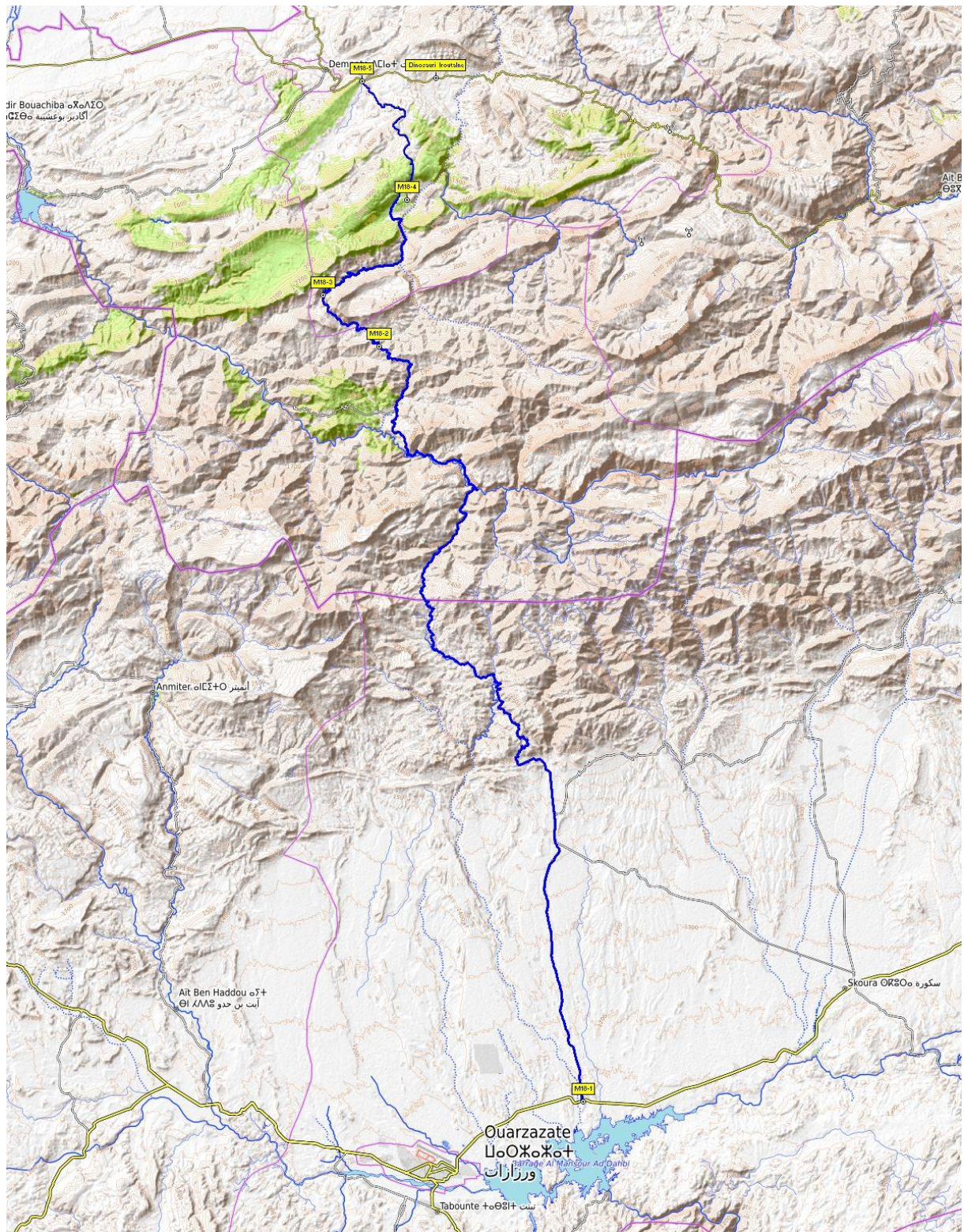
15. rezerva Antiatlas

16. rezerva Antiatlas Trasa z Intercont na jihu

17. rezerva Antiatlas



Maroko offroad průvodce – KONCEPT, poslední aktualizace 2015



[www.filipweber.cz](http://www.filipweber.cz) , [www.bebaweb.cz](http://www.bebaweb.cz)

Tento průvodce není dokončený. Autor nenesé žádnou odpovědnost za informace zde uvedené.

## 18. Quarzazate – Demnate

Tato trasa je sice po asfaltu, ale je opravdu nádherná. Překračuje Vysoký Atlas přes sedla s krásnými výhledy na okolní hory a na kamenná horská obydlí.

Před Demnate vyjedete u obrovské skalní brány Imi-N-Ifri. To je sice turistická atrakce, ale fakt hezká. 6 km směrem na východ je významná lokalita se stopami dinosaurů Iroutalne.

M18-1	N30 58.667 W6 46.928	Odbočka ze silnice N10
M18-2	N31 31.849 W6 57.444	Sedlo
M18-3	N31 34.096 W7 00.297	
M18-4	N31 38.269 W6 55.984	Dobré místo na spaní
M18-5	N31 43.446 W6 58.275	Imi-N-Ifri, skalní most
Dinosauri Iroutalne	N31 43.580 W6 54.500	Dinosaurí stopy v Iroutalne



Maroko offroad průvodce – KONCEPT, poslední aktualizace 2015



[www.filipweber.cz](http://www.filipweber.cz) , [www.bebaweb.cz](http://www.bebaweb.cz)

Tento průvodce není dokončený. Autor nenesé žádnou odpovědnost za informace zde uvedené.

## 19. Demnate – Agouti

Do Agouti můžete jet po nově postavené hlavní cestě z Demnate. Anebo si udělejte výlet přes hory, horské vesnice jak v Himalájích a sedlo 2390 m n.m. „Anebo“ ale platí jen za sucha, ne po deštích nebo na jaře, kdy ještě neroztál sníh.

Za stopami dinosaurů, Dinosauri Iroutalne, odbočte za potokem doprava na málo používanou cestu, M19-1. Zřejmě vznikla pro stavbu el.vedení a není moc používaná. Vyjedte po úbočí údolí až na vrchol a pak sjedte na křižovatku s novou cestou. Pokud by tato zkratka nebyly průjezdná, tak se zřejmě dá přijet po této nové cestě. Ta, podle satelitní mapy, odbočuje asi 1 km před stopami Dinosaurů. Odbočte doleva, M19-4, dojedte do vesnice a ve vesnici odbočte doprava, M19-5, po hezké šotolině vzhůru. Objedete kopec a přijedete do vesnice Irouhan, M19-6. Ve vesnici se držte hlavní cesty, pod vámi bude řeka. Přejedete brod na přítoku pod školou, pak projedete soutěskou a přes most na druhý břeh řeky. Za mostkem vystoupáte kousek vzhůru na odbočku M19-7. Hlavní cesta vede rovně, ale po asi 2km je stržena závalem. Zával tam byl v roce 2016, možná už bude odstraněn. Dalo se to objet po původní, velmi zábavné cestě. Na bodě M19-7 odbočte doprava nahoru. Nadjedete nad zával a přijedete přímo do vesnice Tarbat n – Tirsal, M19-8. Docela náročnou cestou se prokutávejte mezi domy dolů, až vyjedete na původní cestu na bodě M19-9. Tady jedte do brodu potoka a dál na východ. V další trase je nová cesta opět pro závaly neprůjezdná a tak je potřeba odbočit na M19-10 naproti přes řeku do vesnice Tagassalt, M19-11. Cesta vystoupá prudkou serpentýnou vesnicí vzhůru. Pokračujete úbočím hor až na sedlo Tizi n Tighist, 2390 m n.m., M19-12. Po hezké šotolině sjedete dolů na křižovatku s novou silnicí z Demnate, M19-13. Doprava pokračujete na Aouli. Aouli je známé svými historickými opevněnými domy.

M19-1	N31 43.631 W6 52.487	
M19-2	N31 43.179 W6 51.891	
M19-3	N31 40.113 W6 50.417	
M19-4	N31 39.554 W6 50.516	
M19-5	N31 39.041 W6 49.620	
M19-6	N31 38.531 W6 47.050	Irouhan
M19-7	N31 36.782 W6 45.042	
M19-8	N31 36.156 W6 44.392	Tarbat n-Tirsal
M19-9	N31 36.172 W6 44.293	
M19-10	N31 36.294 W6 43.668	
M19-11	N31 36.478 W6 43.778	Tagassalt
M19-12	N31 36.579 W6 41.327	Sedlo 2390 m n.m.
M19-13	N31 37.958 W6 39.682	



Maroko offroad průvodce – KONCEPT, poslední aktualizace 2015



Tento průvodce není dokončený. Autor nenesé žádnou odpovědnost za informace zde uvedené.



## 20. Tabant – BouThrarar

Cesta přes hory a sedla 3000 m n.m, zapomenutými údolími, které připomínají Himaláje. Brzy z jara je cesta pro sníh neprůjezdná. Raději se informujte u místních. První sedlo může být ještě průjezdná a druhé již ne. Ptejte se na „Boumalne Dades“. Z El Had, M20-1, odbočte z hlavní cesty podél řeky. Sledujte cestu a postupně vystoupejte vzhůru na první sedlo 2910 m n.m. Ze sedla sjedete do vysokohorského údolí s malými oázami. Takhle podobně to vypadá v Himalájích v Indii, v oblasti, kde se jezdí přes nejvyšší sedla světa Manali – Leh.

Pak se pořád držte hlavní vyjeté cesty. Minete budovu horského kсарu (pevnosti) u vesnice Tighremt n-Ait Ahmed **IMG\_0737**. Přehoupnete se přes další, nižší sedýlko, pod sebou vidíte vesnici El Mrabitine a pak vystoupáte na nejvyšší sedlo 3000 m m.n. Z něj sjedete výraznými serpentýnami do údolí a zase se vyhoupnete na další, už nízké sedlo s borovicemi. Šotolinová cesta skončí na asfaltce u vesnice Amesker, M20-9. Odsud pokračujte po asfaltu hezkou soutěskou přes Amejgag až do vesnice Bou Thrarar. Ta je vyhlášené starými kamenný domy – kashbahy a růžemi.

Na bodě M20-10 ve vesnici sjedte z hlavní silnice a mezi domky se vymotejte k bodu M20-11. Tato cesta je zkratka do údolí Dades. V údolí se napojte na hlavní silnici, M20-12.

Nejbližší čerpací stanice je v Boumalne Dades, M20-13. Směrem do údolí Dades je výborný rodinný penzion „Familie Berber Penzion“, M20-14.

Celková délka: 123 km

Odhadovaný čas: celý den

M20-1	N31 39.761 W6 25.629	Odbočka z hlavní
M20-2	N31 39.564 W6 23.113	
M20-3	N31 36.600 W6 22.955	Sedlo 2910 m n.m.
M20-4	N31 35.709 W6 18.129	Vesnice a kсар
M20-5	N31 35.120 W6 17.629	
M20-6	N31 33.746 W6 15.878	Řička
M20-7	N31 32.222 W6 16.397	Sedlo 3000 m n.m.
M20-8	N31 31.241 W6 16.574	Serpentýny
M20-9	N31 27.015 W6 12.488	Asfalt / šotolina
M20-10	N31 23.085 W6 07.896	Bou Thrarar
M20-11	N31 24.046 W6 03.542	
M20-12	N31 24.876 W6 00.205	Odbočka z údolí Dades
M20-13	N31 22.060 W5 58.880	Čerpací stanice Boumalne Dades
M20-14	N31 25.173 W6 00.526	Familie berber penzion

21. Dades – Agoudal

Jeskyně Akhiam

22. Cirque Jaffar

23. Důl a cesta zadem

24. Přes Malý atlas

25. Pláž LaBlanche

26. Djebel Saghro

Neuvěřitelně fascinující „marocký Utah“ – drsný Djebel Saghro s nalezišti drahokamů a vzácných zkamenělin.

<https://filipweber.cz/jebel-saghro/>

27. Djebel Siroua

Pohoří Siroua přiléhá z jižní strany k Vysokému Atlasu a je severovýchodní výspou Anti Atlasu. Jeho nejvyšší vrcholy byly v březnu zapadané sněhem. Nejvyšší hora je Jbel Sirwa s výškou 3305 m n.m. Celé pohoří je vulkanického původu a všechny kopce jsou prastaré sopky. Z některých zbylo jen vulkanické jádro, na jiných je znatelný okraj kráteru a na dalších zase pozůstatky magmatického krbu. Všechno staré milióny let a úžasně vypreparované od pouště, neuvěřitelná podívaná.

<https://filipweber.cz/jebel-siroua/>

28. Grand Ghilen

<https://filipweber.cz/vychod-maroka/>

29. Prehistorické rytiny v Maroku

<https://filipweber.cz/prehistoricke-rytiny-v-maroku/>